

Seite 1

MAIER
Typo & LithoRheinstraße 44 · 76185 Karlsruhe
Fon 0721/952610 · Fax 9526199
info@maier-litho.de · www.maier-litho.de

DHU

OMIDA Euphrasia Augentropfen GI

22.0034.03

Artikel-Nr.

284x180 mm
Format

schwarz

Farben

Futura Condensed
Schriften

23.11.2006

Änderungen

29.11.2006

Korrektur

Digitale Freigabe

ISDN-Versand an:

Art.-Nr. 22.0034.03

Information für Patientinnen und Patienten

Lesen Sie diese Packungsbeilage sorgfältig, denn sie enthält wichtige Informationen. Dieses Arzneimittel haben Sie entweder persönlich von Ihrem Arzt oder Ihrer Ärztin verschrieben erhalten, oder Sie haben es ohne ärztliche Verschreibung in der Apotheke oder Drogerie bezogen. Wenden Sie das Arzneimittel gemäss Packungsbeilage beziehungsweise nach Anweisung des Arztes, Apothekers oder des Drogisten bzw. der Ärztin, Apothekerin oder der Drogistin an, um den grössten Nutzen zu haben. Bewahren Sie die Packungsbeilage auf. Sie wollen sie vielleicht später nochmals lesen.

**OMIDA Euphrasia Augentropfen, Monodosen
Homöopathisches Arzneimittel****Wann werden die OMIDA Euphrasia Augentropfen angewendet?**

Gemäss homöopathischem Arzneimittelbild können die OMIDA Euphrasia Augentropfen bei leichten Reizungen und Entzündungen der Augen mit und ohne Rötung der Bindehaut und des Lidrandes z.B. durch Wind, Staub, Pollen, Licht, Übermüdung, Bildschirmarbeit oder bei trockenen Augen angewendet werden.

Was sollte dazu beachtet werden?

Wenn Ihnen Ihr Arzt oder Ihre Ärztin andere Arzneimittel verschrieben hat, fragen Sie Ihren Arzt oder Apotheker bzw. Ihre Ärztin oder Apothekerin, ob die OMIDA Euphrasia Augentropfen gleichzeitig angewendet werden dürfen.

Vor der Behandlung mit OMIDA Euphrasia Augentropfen sollten die Ursachen der Augenbeschwerden abgeklärt werden.

Bitte beachten Sie, dass Entzündungen bzw. Reizungen des Auges, hervorgerufen durch Infektionen, Fremdkörper oder chemische Einwirkungen auf die Hornhaut unbedingt durch den Arzt behandelt werden müssen.

Wann dürfen die OMIDA Euphrasia Augentropfen nicht oder nur mit Vorsicht angewendet werden?

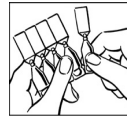
- OMIDA Euphrasia Augentropfen dürfen nicht angewendet werden
- bei grünem Star (Glaukom) nicht ohne ärztliche Aufsicht anwenden,
 - bei Säuglingen und Kleinkindern nur auf ärztliche Verschreibung hin anwenden,
 - wenn nach 2 - 3 Tagen keine Besserung eingetreten ist, ist ein Arzt bzw. eine Ärztin aufzusuchen,
 - wenn es zu einer Verschlechterung kommt oder neue Symptome auftreten, z.B. eine Abnahme der Sehschärfe, ist unverzüglich ein Arzt bzw. eine Ärztin aufzusuchen.
- Informieren Sie Ihren Arzt, Apotheker oder Drogisten bzw. Ihre Ärztin, Apothekerin oder Drogistin, wenn Sie
- an andern Krankheiten leiden,
 - Allergien haben oder
 - andere Arzneimittel (auch selbstgekaufte!) einnehmen oder äusserlich anwenden!

Dürfen die OMIDA Euphrasia Augentropfen während einer Schwangerschaft oder in der Stillzeit angewendet werden?

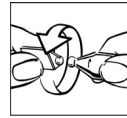
Auf Grund der bisherigen Erfahrungen ist bei bestimmungsgemässer Anwendung kein Risiko für das Kind bekannt. Systematische wissenschaftliche Untersuchungen wurden aber nie durchgeführt. Vorsichtshalber sollten Sie während der Schwangerschaft und Stillzeit möglichst auf Arzneimittel verzichten oder den Arzt, den Apotheker oder Drogisten bzw. die Ärztin, Apothekerin oder Drogistin um Rat fragen.

Wie verwenden Sie die OMIDA Euphrasia Augentropfen?

Falls vom Arzt bzw. von der Ärztin nicht anders verschrieben 1 - 3-mal täglich 1 Tropfen in den Bindehautsack des betroffenen Auges einträufeln.

Anwendungshinweise:

Trennen Sie ein Einzeldosis-Behältnis vorsichtig vom Streifen ab. Beschädigte Einzeldosis-Behältnisse sollten Sie nicht verwenden.



Entfernen Sie die Verschlusskappe eines Einzeldosis-Behältnisses durch eine leichte Drehbewegung (nicht ziehen!). Um Verunreinigungen zu vermeiden, sollten Sie die Tropföffnung nicht berühren.



Ziehen Sie das Unterlid vorsichtig nach unten. Drücken Sie leicht auf das senkrecht und möglichst nahe über Ihrem Auge befindliche Einzeldosis-Behältnis und lassen Sie einen Tropfen in den Bindehautsack fallen. Die Tropföffnung sollte dabei das Auge nicht berühren.

Der Inhalt eines Einzeldosis-Behältnisses ist ausreichend für eine einmalige Anwendung an beiden Augen. Nach der einmaligen Anwendung ist das Behältnis fortzuwerfen (OMIDA Euphrasia Augentropfen enthalten keine Konservierungsmittel). Kontaktlinsenträger sollten vor Anwendung der Augentropfen ihre Linsen entfernen und erst nach ca. 10 Minuten wieder einsetzen.

Halten Sie sich an die in der Packungsbeilage angegebene oder vom Arzt oder Ärztin verschriebene Dosierung.

Wenn Sie glauben, das Arzneimittel wirke zu schwach oder zu stark, so sprechen Sie mit Ihrem Arzt, Apotheker oder Drogisten bzw. mit Ihrer Ärztin, Apothekerin oder Ihrer Drogistin.

Welche Nebenwirkungen können die OMIDA Euphrasia Augentropfen haben?
Für die OMIDA Euphrasia Augentropfen sind bisher bei bestimmungsgemässigem Gebrauch keine Nebenwirkungen beobachtet worden.

Bei der Anwendung von homöopathischen Arzneimitteln können sich die Beschwerden vorübergehend verschlimmern (Erstverschlimmerung). Bei andauernder Verschlechterung setzen Sie die OMIDA Euphrasia Augentropfen ab und informieren Sie Ihren Arzt, Apotheker oder Drogisten bzw. Ihre Ärztin, Apothekerin oder Drogistin.

Was ist ferner zu beachten?

Das Arzneimittel darf nur bis zu dem auf dem Behälter mit <EXP.> bezeichneten Datum verwendet werden.

Bei Raumtemperatur (15 - 25°C) und vor Kindern geschützt aufbewahren.

Weitere Auskünfte erteilt Ihnen Ihr Arzt, Apotheker oder Drogist bzw. Ihre Ärztin, Apothekerin oder Drogistin.

Was ist in den OMIDA Euphrasia Augentropfen enthalten?

Eine Einzeldosis enthält:
Euphrasia officinalis (Augentrost) D4 Dilutio 0,7 ml. Das Präparat enthält Natriumchlorid (Natrii chloridum).
55309 (Swissmedic)

Wo erhalten Sie die OMIDA Euphrasia Augentropfen? Welche Packungen sind erhältlich?

In Apotheken und Drogerien, ohne ärztliche Verschreibung.

Packungen zu 15 Monodosen.



Zulassungsinhaberin:
OMIDA AG, 6403 Küssnacht a.R.

Diese Packungsbeilage wurde im Oktober 2006 letztmals durch die Arzneimittelbehörde (Swissmedic) geprüft.

**Information destinée aux patients**

Lisez attentivement la notice d'emballage. Vous y trouverez tous les renseignements importants concernant le médicament.

Ce médicament vous a été prescrit par votre médecin ou vous a été remis sans ordonnance par le pharmacien ou le droguiste. Pour en tirer le meilleur bénéfice, veuillez l'utiliser conformément à la notice d'emballage ou, le cas échéant, aux indications du médecin, du pharmacien ou du droguiste.

Conservez cette notice d'emballage pour pouvoir la relire plus tard si nécessaire.

**OMIDA Euphrasia collyre, monodoses
Médicament homéopathique****Quand le collyre OMIDA Euphrasia est-il utilisé?**

Conformément au principe homéopathique le collyre OMIDA Euphrasia peut être utilisé en cas de légère irritation ou inflammation des yeux s'accompagnant ou non d'une rougeur de la conjonctive et du bord des paupières, due par exemple au vent à la poussière, au pollen, à la lumière, à la fatigue, au travail écran ou aux yeux secs.

De quoi faut-il tenir compte en dehors du traitement?

Si votre médecin vous a prescrit d'autres médicaments, demandez à votre médecin ou à votre pharmacien si le collyre OMIDA Euphrasia peut être utilisé simultanément.

Il importe de connaître les causes de l'affection oculaire avant de commencer à utiliser le collyre OMIDA Euphrasia.

Le traitement des inflammations ou irritations oculaires dues à une infection, à un corps étranger ou à l'action d'agents chimiques sur la cornée relève de la compétence d'un médecin.

Quand le collyre OMIDA Euphrasia ne doit-il pas être utilisé ou seulement avec précaution?

Le collyre OMIDA Euphrasia ne doit pas être appliqué en cas de

- glaucome, uniquement sous surveillance médicale,
 - chez les nourrissons et les enfants en bas âge, uniquement sous surveillance médicale,
 - si aucune amélioration ne s'est produite après 2 ou 3 jours de traitement, il y a lieu de consulter un médecin,
 - d'aggravation ou d'apparition de nouveaux symptômes p.ex. baisse de l'acuité visuelle, il y a lieu de consulter un médecin dans les plus brefs délais.
- Veuillez informer votre médecin, votre pharmacien ou votre droguiste si vous
- souffrez d'une autre maladie,
 - êtes allergique,
 - prenez déjà d'autres médicaments en usage interne ou externe (même en automédication)!

Le collyre OMIDA Euphrasia peut-elle être utilisé pendant la grossesse ou l'allaitement?

Sur la base des expériences faites à ce jour, aucun risque pour l'enfant n'est connu si le médicament est utilisé conformément à l'usage auquel il est destiné. Toutefois, aucune étude scientifique systématique n'a été effectuée. Par mesure de précaution, vous devriez renoncer si possible à prendre des médicaments durant la grossesse et l'allaitement, ou demander l'avis du médecin, pharmacien ou droguiste.

Comment utiliser le collyre OMIDA Euphrasia?

Sauf prescription contraire du médecin instiller 1 goutte 1 - 3 fois par jour dans le cul-de-sac conjonctival de l'œil atteint.

Seite 2

MAIER
Typo & LithoRheinstraße 44 · 76185 Karlsruhe
Fon 0721/952610 · Fax 9526199
info@maier-litho · www.maier-litho

DHU

**OMIDA Euphrasia
Augentropfen GI**

22.0034.03

Artikel-Nr.

284x180 mm

Format

schwarz

Farben

Futura Condensed

Schriften

23.11.2006

Änderungen

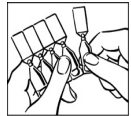
29.11.2006

Korrektur

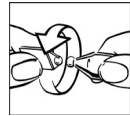
Digitale Freigabe

ISDN-Versand an:

Art.-Nr. 22.0034.03

Mode d'emploi:

Détacher avec précaution un flacon monodose du blister. N'utilisez pas les flacons monodose endommagés.



Détacher le capuchon du flacon monodose par un léger mouvement de rotation (ne pas arracher!). Afin d'éviter toute contamination, ne pas toucher l'ouverture du flacon avec les doigts.



Penchez la tête en arrière et tenez le flacon monodose verticalement au-dessus de l'œil. Tirez délicatement la paupière inférieure vers le bas. D'une pression légère, faites couler 1 goutte dans le cul-de-sac conjonctival. Veillez à ne pas toucher l'œil avec l'embout du flacon monodose.

Le contenu d'un flacon monodose est suffisant pour une application unique dans chaque l'œil. Après l'application unique, jetez le flacon (le collyre OMIDA Euphrasia est exempt d'agents conservateurs). Si vous êtes porteur de lentilles de contact, enlevez-les avant l'installation du collyre et attendez à peu près 10 minutes avant de les remettre en place.

Veillez vous conformer au dosage indiqué dans la notice d'emballage ou prescrit par votre médecin.

Adressez-vous à votre médecin, pharmacien ou droguiste si vous estimez que l'efficacité du médicament est trop faible ou au contraire trop forte.

Quels effets secondaires le collyre OMIDA Euphrasia peut-il provoquer?

L'emploi approprié du médicament n'a donné lieu à aucun effet secondaire attesté à ce jour. La prise de médicaments homéopathiques peut aggraver passagèrement les troubles (aggravation initiale). Si cette aggravation persiste, cessez le traitement avec le collyre OMIDA Euphrasia et informez votre médecin, votre pharmacien ou votre droguiste.

A quoi faut-il encore faire attention?

Le médicament ne doit pas être utilisé au-delà de la date figurant après la mention <EXP.> sur le récipient.

Conserver le médicament à température ambiante (15 - 25°C) et hors de portée des enfants.

Pour de plus amples renseignements, consultez votre médecin, votre pharmacien ou votre droguiste.

Que contient le collyre OMIDA Euphrasia?

Une monodose contient:

Euphrasia officinalis (euphrasia ou casse-lunettes) D4 Dilutio 0,7 ml.

La préparation contient du chlorure de sodium (Natrii chloridum).

55309 (Swissmedic)

Où obtenez-vous le collyre OMIDA Euphrasia? Quels sont les emballages à disposition sur le marché?

En pharmacie et en droguerie, sans ordonnance médicale.

Emballage de 15 monodoses.



Titulaire de l'autorisation:
OMIDA AG, 6403 Küssnacht a.R.

Cette notice d'emballage a été contrôlée par l'autorité des médicaments (Swissmedic) en octobre 2006.

Informazione destinata ai pazienti

Legga attentamente il foglietto illustrativo perché contiene importanti informazioni. Questo medicamento le è stato prescritto dal suo medico o le è stato consegnato senza prescrizione medica in farmacia o in drogheria. Faccia uso corretto del medicamento o segua le indicazioni del medico, del farmacista o del droghiere, al fine di ottenere il maggior beneficio. Conservi il foglietto illustrativo per poterlo rileggere all'occorrenza.

**OMIDA Euphrasia collirio, monodosi
Medicamento omeopatico****Che cos'è il collirio OMIDA Euphrasia e quando lo si usa?**

Secondo la concezione che sta alla base dei medicamenti omeopatici il collirio OMIDA Euphrasia può essere usato in caso di leggere infiammazioni e irritazioni degli occhi con o senza arrossamento della congiuntiva e del margine della palpebra causate, per esempio, da vento, polvere, polline, luce, stanchezza, lavoro allo schermo del computer oppure occhi secchi.

Di che cosa occorre tenere conto durante il trattamento?

Se il suo medico le ha prescritto altri medicamenti, chieda al suo medico o al suo farmacista se simultaneamente può usare il collirio OMIDA Euphrasia.

Prima di seguire un trattamento con collirio OMIDA Euphrasia se deve chiarire quali sono le cause del problema agli occhi. Sappia che le infiammazioni e le irritazioni agli occhi causano da infezioni, corpi estranei o azione di prodotti chimici sulla cornea deve essere assolutamente trattata dal medico.

Quando non si può usare il collirio OMIDA Euphrasia e quando la sua somministrazione richiede prudenza?

Il collirio OMIDA Euphrasia non può essere usato in caso di

- glaucoma non usare senza controllo medico,
- somministrare a lattanti bambini piccoli solo previo prescrizione,
- quando dopo 2 - 3 giorni non si nota nessun miglioramento, si deve consultare un medico,
- quando si nota un peggioramento o ci sono nuovi sintomi, per esempio una diminuzione dell'acutezza visiva, si deve assolutamente consultare un medico.

Informi il suo medico, il suo farmacista o il suo droghiere se

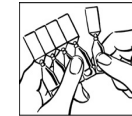
- soffre di altre malattie,
- soffre di allergie,
- assume altri medicamenti o fa uso di medicamenti per uso esterno (anche acquistati di propria iniziativa)!

Si può impiegare il collirio OMIDA Euphrasia durante la gravidanza o l'allattamento?

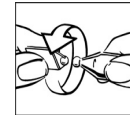
In base alle esperienze fatte finora, non sono noti rischi per il bambino se il medicamento è usato correttamente. Tuttavia non sono mai stati effettuati studi scientifici sistematici. Per precauzione dovrebbe rinunciare nella misura del possibile ad assumere medicamenti durante la gravidanza e l'allattamento o chiedere consiglio al suo medico, suo farmacista o al suo droghiere.

Come usare il collirio OMIDA Euphrasia?

Salvo diversa prescrizione medica mettere 1 goccia da 1 a 3 volte al giorno nel sacco infiammato della congiuntiva.

**Istruzioni per l'uso:**

Staccare con cautela il contenitore di una monodose dalla striscia. Non utilizzare contenitori di monodosi danneggiati.



Staccare il cappuccio di un contenitore di monodose girandolo leggermente (non tirare!). Per evitare contaminazioni evitare di toccare l'apertura.



Tirare con cautela verso il basso la palpebra inferiore. Premere leggermente il contenitore della monodose tenendolo verticalmente e il più vicino possibile all'occhio e far cadere una goccia. Facendo ciò l'apertura del contenitore non deve toccare l'occhio.

Il contenuto di una monodose è sufficiente per un'unica applicazione ai due occhi. Dopo averlo usato una volta, gettare il contenitore (il collirio OMIDA Euphrasia non contiene conservanti). Chi porta lenti a contatto deve togliere le lenti prima di mettere il collirio e rimetterle dopo 10 minuti circa.

Si attenga alla posologia indicata nel foglietto illustrativo o prescritta dal medico.

Se pensa che il medicamento agisca in modo troppo debole o troppo forte, ne parli con il medico, il farmacista o il droghiere.

Quali effetti collaterali può avere il collirio OMIDA Euphrasia?

Finora non sono stati osservati effetti collaterali in seguito all'uso corretto il collirio OMIDA Euphrasia.

Con l'assunzione di medicamenti omeopatici, i disturbi possono momentaneamente aggravarsi (aggravamento iniziale). Se l'aggravamento dovesse persistere interrompa il trattamento con il collirio OMIDA Euphrasia e informi il suo medico, farmacista o il suo droghiere.

Di che altro occorre tenere conto?

Il medicamento non dev'essere utilizzato oltre la data indicata con <EXP.> sulla confezione.

Conservare il medicinale a temperatura ambiente (15 - 25°C) e lontano dalla portata dei bambini.

Per ulteriori informazioni si rivolga al medico, al farmacista o al droghiere.

Che cosa contiene il collirio OMIDA Euphrasia?

Una monodose contiene:

Euphrasia officinalis (euphrasia) D4 dilutio 0,7 ml.

Il preparato contiene cloruro di sodio (natrii chloridum).

55309 (Swissmedic)

Dov'è ottenibile il collirio OMIDA Euphrasia?**Quali confezioni sono disponibili?**

In farmacia e in drogheria, senza prescrizione medica.

Confezione da 15 monodosi.



Titolare dell'omologazione:
OMIDA AG, 6403 Küssnacht a.R.

Questo foglietto illustrativo è stato controllato l'ultima volta nell'ottobre 2006 dall'autorità competente in materia di medicamenti (Swissmedic).